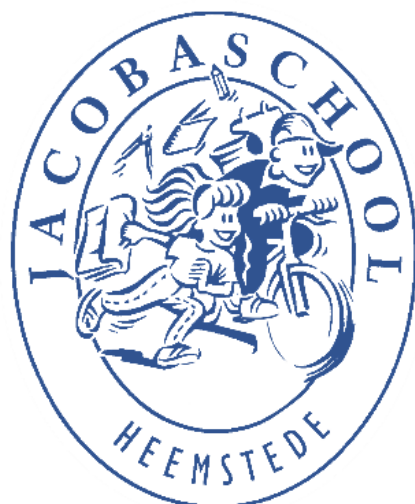


Schoolondersteuningsprofiel



2022-2026

Inhoud

1. **Voorwoord**
 - 1.1 Wat is passend onderwijs?
2. **Visie op passend onderwijs**
 - 2.1 Aannamebeleid
 - 2.2 De leerling in beeld
 - 2.3 De groep in beeld
 - 2.4 Overgangsprocedure
 - 2.5 Ondersteuningsstructuur
 - 2.6 Hoe volgen we onze leerlingen?
3. **Populatie**
 - 3.1 De schoolweging
 - 3.2 Wat kenmerkt onze schoolpopulatie?
4. **Onderwijsaanbod**
 - 4.1 Het gedifferentieerde aanbod in de groepen
 - 4.2 Basisondersteuning
 - 4.3 Extra ondersteuning
 - 4.4 Wanneer zijn wij niet de juiste plek voor een leerling?
5. **Professionaliteit**
 - 5.1 Welke bekwaamheidseisen stellen we aan ons personeel?
 - 5.2 Welke expertise gaan we verder ontwikkelen bij ons op school?
 - 5.3 Wat zijn de consequenties daarvan op het gebied van scholing?
 - 5.4 Hoe zetten we dit schooljaar onze ondersteuningsmiddelen in?

Voorwoord

De Jacobaschool maakt deel uit van Stichting Jong Leren en valt onder het samenwerkingsverband Passend onderwijs Zuid-Kennemerland. In het ondersteuningsplan van Zuid-Kennemerland staat de visie op passend onderwijs beschreven. Dit ondersteuningsplan is te vinden op:

<https://www.samenwerkingsverband-zuid-kennemerland.nl/ouders/>

1.1. Wat is passend onderwijs?

Passend onderwijs betekent dat alle kinderen een plek krijgen op een school die bij ze past, ook als zij extra ondersteuning nodig hebben. Het gaat over aansluiten bij de onderwijsbehoeften van leerlingen en de wijze waarop dit is georganiseerd en gefinancierd.

Goed onderwijs voor alle leerlingen is ons uitgangspunt. Ons samenwerkingsverband heeft de opdracht om voor ieder kind/iedere leerling een vorm van onderwijs te organiseren, passend bij zijn of haar onderwijsbehoeften en vanuit zijn of haar mogelijkheden. Ieder kind heeft recht om zich te ontwikkelen naar eigen vermogen.

Het ondersteuningsplan van het samenwerkingsverband vormt de onderlegger van dit schoolondersteuningsprofiel (SOP). Dit SOP wordt elke vier jaar bijgesteld. We nemen de schoolontwikkeling er bij de start van elk schooljaar in mee, zodat we ons aanbod kunnen verfijnen. Dit profiel is opgesteld door de intern begeleider in samenspraak met de directeur en het MT. Feedback van onze consulent passend onderwijs/onderwijsconsulent hebben we in het profiel verwerkt.



- In dit SOP beschrijven we ons onderwijsaanbod en wat dit vraagt van de bekwaamheidseisen van ons team met als uitgangspunt “de Jacoba-leerling”.
- In het SOP worden de mogelijkheden binnen de basisondersteuning en de mogelijkheden tot extra ondersteuning door de school vastgelegd.
- Met behulp van het SOP geven scholen de kaders en de grenzen van passend onderwijs aan en kunnen de verwachtingen met ouders worden afgestemd.
- Ook staat er in het SOP van de school wat de Zorgplicht inhoudt, zowel voor inzet en acties van onderwijs maar ook van ouders en eventueel betrokken professionals.

- School en het schoolbestuur gaan uiteindelijk over de bandbreedte van de extra-ondersteuning en tot waar zij Passend Onderwijs voor het kind kunnen waarborgen.
- De MR heeft adviesrecht op dit aanbod.

2. Visie

Onze school is onderdeel van Stichting Jong Leren. Wij hanteren de volgende drie werkprincipes:

Wij geven ruimte

Wij dagen uit

Wij leren samen

Dat is waar Jong Leren voor staat. Jong Leren werkt vanuit de volgende pedagogische principes:

- Wij willen kinderen leren keuzes te maken;
- Wij willen kinderen leren hun eigen waardevolle bijdrage te leveren aan het samenleven met anderen;
- Wij doen dit vanuit een christelijke traditie en de daarbij behorende bronnen en respecteren de eigen levensbeschouwing van leerlingen en ouders.

De volgende kernwaarden zijn voor Jong Leren van belang:

- Liefde (nieuwsgierig, ontmoeten, verbinden)
- Respect
- Verantwoordelijkheid (delen, vertrouwen, omgeving)
- Geborgenheid (veiligheid om te kunnen leren, fouten mogen maken, je kwetsbaarheid mag er zijn, je thuis voelen)
- Betrouwbaarheid (congruent zijn in woorden en daden)

De eerste drie kernwaarden willen we meegeven aan kinderen die op onze scholen zitten. Geborgenheid bieden en betrouwbaar zijn, zijn voorwaarden om de eerste drie kernwaarden mogelijk te maken. Bovenstaande werkprincipes en kernwaarden bieden voor alle lagen in onze organisatie een solide basis.

Wij geven op onze eigen manier vorm aan de bovengenoemde werkprincipes en de kernwaarden van Jong Leren op de Jacobaschool.

Pijlers van de Jacobaschool: waar de Jacobaschool voor staat.

De drie pijlers: *balans, betrokkenheid en beweging*

De Jacobaschool is een basisschool waar ieder kind zich optimaal kan ontwikkelen. De Jacobaschool onderscheidt zich op een aantal punten. Onze belangrijkste pijlers zijn:

Balans

De Jacobaschool weet de juiste balans te vinden tussen aandacht voor de cognitieve en sociaal emotionele ontwikkeling van een kind. Hierdoor kunnen wij ieder kind op niveau uitdagen en onderwijs aanbieden dat het beste past. We gebruiken verschillende methodes om zowel de cognitieve als sociaal emotionele ontwikkeling van kinderen te volgen en hen waar nodig te begeleiden.

Ook in de samenstelling van het team en het uiteenlopende ochtend- en middagprogramma streven we altijd naar de juiste balans. In de ochtend staan de basisvakken (rekenen, taal, lezen, schrijven) centraal die op drie niveaus worden aangeboden. 's Middags zijn de zaakvakken (geschiedenis, aardrijkskunde, natuur en techniek) thematisch geïntegreerd.

Betrokkenheid

Het "Jacobagevoel" is een uniek kenmerk van onze school. Het valt te omschrijven als saamhorigheid waarbij iedereen zichzelf mag zijn. Ouders, kinderen en school werken optimaal samen en zijn met elkaar in gesprek over leren en ontwikkelen.

De saamhorigheid is ook terug te vinden in de hoge mate van ouderbetrokkenheid en de vele gezamenlijke activiteiten zoals het Jacobatheater, de fietstocht en de verschillende vieringen. Kinderen en ouders vinden dat prettig en de school vaart er wel bij.

Beweging

De Jacobaschool is constant in beweging en streeft voortdurend naar verbetering. Dit uit zich in de leermiddelen en lesmethoden die we gebruiken, in een gemotiveerd en vakbekwaam team en in aandacht voor continue kwaliteitsverbetering in de vorm van jaarlijkse speerpunten.

We werken met vakdocenten voor drama en muziek, geven Engels in de groepen 1 t/m 8 en zijn op to date op het gebied van ICT en mediawijsheid.

Watermerk

In ons watermerk werken we de drie pijlers verder uit. In onze schoolgids wordt dit uitgebreid toegelicht.

2.1 Aannamebeleid

Past onze school bij uw kind? Kunnen we tegemoet komen aan de onderwijsbehoeften? Met ouders gaan we deze vragen na. Voor sommige kinderen is namelijk extra ondersteuning nodig om tot groei te kunnen komen. Dan is de vraag: 'Hebben we deze deskundigheid in huis om deze ondersteuning te kunnen bieden?' Plaatsing is niet altijd mogelijk. We nemen onze zorgplicht serieus: wanneer wij niet de juiste ondersteuning kunnen bieden, zoeken we met ouders naar een passende onderwijsplek. Daar betrekken we de ouderconsulent bij.

2.2 De leerling in beeld

In de kwaliteitskaart "Zicht op ontwikkeling" beschrijven we hoe we m.b.v. onze kwaliteitscyclus zicht houden op onze leerlingen.

Op onze school vinden we vroegtijdig signaleren belangrijk, middels observatie en korte lijnen met ouders. In groep 1/2 maken we gebruik van observaties van de leerkrachten en de leerlijnen van Parnassys om de kinderen te volgen in hun ontwikkeling. In de groepen 3 t/m 8 hanteren we de methodetoetsen en werken we met het LOVS (leerling-onderwijs-volgsysteem) van IEP (Inzicht Eigen Profiel).

We werken planmatig als het gaat om het signaleren van bijvoorbeeld makkelijk lerende kinderen of dyslexie bij leerlingen. Hoe we dit doen staat beschreven in ons dyslexieprotocol, het protocol makkelijk lerende kinderen en in onze overige beleidsstukken en kwaliteitskaarten.

2.3 De groep in beeld

In de kwaliteitskaart “Zicht op ontwikkeling” beschrijven we hoe we m.b.v. onze kwaliteitscyclus zicht houden op de ontwikkelingen van onze groepen.

De school evalueert en borgt drie keer per jaar de behaalde resultaten d.m.v. de analyses van de groei in resultaten van de IEP scores. Nieuwe groepsplannen (rekenen, begrijpend lezen, spelling, lezen) worden opgesteld. Onderstaande factoren zijn van invloed bij het indelen van de kinderen in groep 1(Plus) 2(Basis) of 3(Breedte):

- De groei van de individuele leerling aan de hand van de resultaten van de IEP toetsen.
- De resultaten van de methodegebonden toetsen.
- De onderwijsbehoeften van het kind.
Vanaf het schooljaar 2014-2015 zijn voor elk kind o.a. de onderwijsbehoeften genoteerd in het Pedagogisch Didactisch Groeps Overzicht (PDGO). Dit overzicht wordt, voor het nieuwe schooljaar start, met de nieuwe leerkracht besproken. Na de IEP toetsen van januari wordt dit PDGO aangepast.
- Observaties van de leerkracht/ KanVAS (Kanjertaining Volg- en Advies Systeem) lijsten.

2.4 Overgangprocedure

Een goede samenwerking tussen school en ouders staat voor ons voorop. Zij kennen hun kind immers het beste. Op afgesproken momenten staan er gesprekken gepland, daarnaast staan de leerkrachten open voor een gesprek tussendoor.

Wanneer de ontwikkeling van een kind daar reden toe geeft, zal de leerkracht ouders benaderen om daarover met hen in gesprek te gaan. Dat de kinderen een ononderbroken ontwikkeling doormaken op onze school, staat voorop. Dit heeft een positieve invloed op het welbevinden.

Start op school

Wij willen zoveel mogelijk inzicht krijgen in de specifieke onderwijsbehoeften van een leerling. Deze wordt vermeld op het inschrijfformulier. Wanneer een kind vanuit een andere school bij ons wordt aangemeld, hebben wij 6 weken de tijd om te onderzoeken of wij de specifieke ondersteuning (passend bij de onderwijsbehoeften) kunnen bieden.

Als wij niet aan de specifieke onderwijsbehoeften van de leerling kunnen voldoen, dan helpen wij ouders met het vinden van de juiste plek voor hun kind. We betrekken daarbij de ouderconsulent.

De doorstroom van groep 2 naar groep 3

De ontwikkeling van het jonge kind kan via sprongen verlopen. In de overgang van groep 2 naar groep 3 houden we daar rekening mee. Het doel is op één lijn te zitten (of komen) met ouders. Op de Jacobaschool brengen we de ontwikkeling (cognitief, sociaal, motorisch, taalvaardigheid) van onze kleuters in beeld door observatie via de Parnassys leerlijnen.

Mochten er kleuters zijn, bij wie wij twijfels hebben dan nemen wij het groep 3 rijpheid protocol af. Deze lijst nemen wij in elk geval bij de najaars-leerlingen af. In principe gaan we ervan uit dat de kinderen doorstromen, tenzij het nodig is verlengde leertijd te geven.

Doubleren in 3 t/m 8

Doubleren heeft niet onze voorkeur, maar er kán voor gekozen worden. Dan kijken we naar de cognitieve en sociaal emotionele ontwikkeling van een leerling. Hierbij geldt dat we ouders vroegtijdig (na de a-toetsen van IEP) meenemen in onze vragen. Of dat (als de vraag bij ouders vandaan komt) we deze serieus nemen en gaan onderzoeken. De leerkracht, IB'er en ouders werken hierin samen.

Wanneer een kind het leren moeilijk vindt, kijken we vooral naar de mogelijkheden van doorstromen en het aanpassen van het aanbod. Wanneer de zorgen liggen op het sociaal emotionele vlak, het welbevinden en rijping, denken we eerder aan doubleren. We zijn ons ervan bewust dat het effect van doubleren vaak minimaal is. Daarom is het vertrekpunt bij dit gesprek altijd: wat is de zorg?

Als de zorg op tafel ligt en we hebben gekeken hoe de gewenste situatie eruit ziet, zou doubleren een van de mogelijkheden zijn, maar zeker niet de enige mogelijkheid. Wanneer een leerling toch doubleert, werken we planmatig en houden we goed bij dat de leerling groeit op zijn eigen lijn (en niet een stap terug doet in de leerstof als dat niet nodig is).

Versnellen in 3 t/m 8

Versnellen kán nodig zijn. Hierbij kijken we ook naar de cognitieve en sociaal emotionele ontwikkeling van een leerling en nemen we ouders vroegtijdig mee in onze vragen. Of andersom, als ouders deze versnellingsvraag hebben, nemen we deze serieus. De leerkracht, IB'er en ouders werken hierin samen.

Wanneer deze vraag speelt op school, vragen wij een deskundige van het SWV met ons mee te denken. Een MDO (multi disciplinair overleg) is dan gebruikelijk. Hierbij geldt dezelfde vraag: 'Wat het doel is van versnellen, welke winst willen we dat het oplevert?' Wanneer een leerling versnelt, is 'het probleem' niet opgelost, daar zijn we ons van bewust. In hoofdstuk 3 beschrijven we de extra ondersteuning.

De overstap PO/VO (primair onderwijs/voortgezet onderwijs)

Deze overstap gaat volgens [richtlijnen](#) die het SWV heeft opgesteld. De leerkracht(en) en de intern begeleider werken hierin samen als het gaat om het uitzetten van het tijdpad en de lijnen. Bij de advisering (voorlopig advies groep 7 en definitief advies groep 8) zijn de leerkrachten groep 6, 7 en 8, de IB'er en de directeur betrokken, waardoor het schooladvies in een breed kader is voorbereid. De volgende punten zijn van belang bij het opstellen van het advies:

- Gedragskenmerken (werkhouding, motivatie, concentratie, huiswerkattitude)
- Leerontwikkeling (inzicht, ontvangen en vertalen van instructie/uitleg, doorgronden van rekenvraagstukken en leesteksten)
- Resultaten (werk in de klas, methode toetsen en niet methode-gebonden toetsen)

Het document "[De Overstap](#)" vormt binnen ons SWV (en het SWV VO) de leidraad. Op [Brugweb](#) is voor ouders, leerlingen en leerkrachten alle informatie te vinden over de VO scholen.

Een advies komt nooit als een verrassing. Het is ons doel om al vanaf groep 7 verwachtingen van ouders en het kind te bespreken. Wat zijn de capaciteiten van de leerling, welke ambitie past daarbij (volgens ouders en het kind)? En past deze ambitie bij wat wij op school waarnemen?

Alle kinderen dragen we naar het VO over middels “de warme overdracht”. Wanneer een kind meer ondersteuning nodig heeft (dan de basisondersteuning), is dit uiteraard bij ouders bekend. Bij de start van groep 8 gaan we in geval van een leerling met ondersteuningsbehoefte aansturen op een MDO op de gewenste VO school.

De intern begeleider heeft hierin de organiserende, voorbereidende rol. Beide ouders/verzorgers, de leerling, de leerkracht, de intern begeleider en de zorgcoördinator van de VO school zijn aanwezig bij de gesprekken. Op deze manier kan de VO school bepalen of de juiste zorg geboden kan worden of dat een andere school meer passend is.

Een overstap tussentijds

Er zijn verschillende redenen voor een schoolwissel, zoals bijvoorbeeld: een verhuizing, een overstap naar of van het S(B)O, een overstap van of naar een andere basisschool (bijvoorbeeld vanwege de ondersteuningsbehoefte van de leerling, of een verschil in inzicht).

De [Richtlijnen van ons SWV](#) volgen we hierbij. Een open communicatie is van groot belang. De intern begeleider heeft hierin een leidende rol. Op directieniveau zijn er afspraken gemaakt over een tussentijdse overstap. Mocht het nodig zijn, dan betrekken we de ouderconsulent van het SWV. Dit gaat altijd in overleg met ouders/verzorgers en zij kunnen dit ook zelf initiëren.

2.5 De ondersteuningsstructuur

De Jacobaschool is onderdeel van het Samenwerkingsverband Passend Onderwijs Zuid-Kennemerland. De directeur en de intern begeleider vertegenwoordigen de school bij het samenwerkingsverband. Het SWV verzorgt, naast het professionaliseringsaanbod voor directeuren en intern begeleiders, ook een aanbod voor leerkrachten.

Vanuit het SWV is een sociale kaart Zuid-Kennemerland beschikbaar waarin een overzicht van organisaties, hulpverleningsinstanties en andere instanties wordt vermeld, die zorg bieden aan kinderen, ouders en scholen binnen het primair onderwijs (<https://www.samenwerkingsverband-zuid-kennemerland.nl/downloads>)

CJG (Centrum voor Jeugd en Gezin)

Het CJG geeft advies over de jeugd en het gezin. De CJG specialisten werken in een team waarin diverse soorten jeugdhulp worden aangeboden. Zij geven consultatie en advies, denken mee en versterken de leerkrachten in het onderwijs. Zij zijn gericht op eigen kracht van kinderen, gezinnen en hun (sociale) omgeving, waaronder nadrukkelijk de school. De CJG coach weet de weg in de opvoed- en opgroei-ondersteuning.

Zorgteam

Het zorgteam komt 4 keer per jaar bij elkaar. Het Zorgteam bestaat uit een CJG consulent, een schoolverpleegkundige van de GGD en namens school zijn de IB'er en de kindercoach aanwezig.

Onderwijsconsulent SWV Passend Onderwijs

De adviseur beschikt over een ruime onderwijservaring. Zij werkt vanuit de visie van het samenwerkingsverband en kent de onderwijs ondersteuningsmogelijkheden binnen het

samenwerkingsverband. Ze beschikt daarnaast over aanzienlijke kennis van speciale onderwijsbehoeften en heeft de expertise in huis om tijdig voor gespecialiseerde ondersteuningsvragen het team te ondersteunen met specialisten.

Zij maakt de leerkrachten wegwijs en ondersteunt de school bij het vormgeven en vinden van het juiste arrangement. Zij bezoekt de school 5 keer per jaar en heeft dan een gesprek met de IB'er.

Vanuit het SWV Passend Onderwijs hebben wij de mogelijkheid om van hun diensten gebruik te maken als wij voor een kind specialistisch advies nodig hebben: observatie, ondersteuning van een ambulante begeleider vanuit het speciaal onderwijs en OOK trainingen.

1801 (voorheen: OnderwijsAdvies)

1801 biedt onze school ondersteuning op maat, zoals het afnemen van dyslexieonderzoeken, intelligentieonderzoeken en de NIO (Nederlandse Intelligentietest Onderwijsniveau) in groep 8.

Logopedie

Met ingang van augustus 2013 worden alle logopedische activiteiten vanuit het CJG aangeboden en heeft er een verschuiving van de werkzaamheden plaatsgevonden waarbij het accent is komen te liggen op de vroege preventie. Het aanbod voor de basisscholen is daarmee ook gewijzigd en ziet er als volgt uit:

- Training signalering van spraak- en taalproblematiek voor leerkrachten in de onderbouw.
- Mogelijkheid tot aanmelding van leerlingen met ernstige communicatie problematiek (te denken valt aan o.a. taalstoornissen, ernstige taalachterstand door meertaligheid, onverstaanbaarheid, stotteren).

Schoolarts

Wij werken samen met Jeugdgezondheidszorg (JGZ) GGD Kennemerland. Aan onze school is een team van een JGZ arts, JGZ verpleegkundige en een JGZ assistente verbonden. De taak van de Jeugdgezondheidszorg is het begeleiden van de groei en de ontwikkeling van het kind. Ouders kunnen aan de JGZ vragen stellen over onder andere gezondheid, groei, opvoeding gedrag, eten, slapen, bedplassen. Deze vragen kunnen telefonisch en tijdens het preventieve gezondheidsonderzoeken stellen worden. Jeugdgezondheidszorg GGD Kennemerland maakt deel uit van het centrum voor jeugd en gezin. Binnen de basisschoolperiode is er een preventief gezondheidsonderzoek voor de 5 jarigen (in het jaar dat een kind 5 jaar wordt) en groep 7 leerlingen.

2.6 Hoe volgen we onze leerlingen?

Het volgen en observeren hoort bij de dagelijkse praktijk van elke groepsleerkracht. Zij worden daarbij ondersteund door onderwijsassistenten, leerkrachtondersteuners, IB'er, kindercoach en directie. Daarnaast maken wij gebruik van een leerlingvolgsysteem (LVS) via ons leerlingadministratiesysteem ParnasSys. Een aantal instrumenten zijn daarbij helpend:

Met behulp van de Kanjertraining volgen wij de kinderen op sociaal-emotioneel gebied via KanVas (Kanjervolg- en Adviesstelsel). In bouw- en teamvergaderingen, tijdens welbevindengesprekken, oudergesprekken en het breed overleg wordt de ontwikkeling van de kinderen op zowel groeps- als individueel niveau besproken.

Op cognitief vlak maken we gebruik van zowel methodegebonden als niet-methodegebonden toetsen. In de groepen 3 t/m 8 worden twee keer per jaar IEP (inzicht Eigen Profiel) toetsen afgenomen. De Jacobaschool analyseert na afname haar behaalde IEP-resultaten. De leerkrachten en de IB'er nemen de resultaten op school-, groep- en leerlingniveau onder de loep. Op basis hiervan worden er verbeterplannen gemaakt.

Op leerlingniveau worden de IEP-resultaten en de resultaten van de methodegebonden toetsen gebruikt. Deze informatie wordt verder aangevuld met de leerhouding en de onderwijsbehoeften van het kind. De verkregen informatie wordt daarna verwerkt in ons groepsplan. Specifieke aanpassingen en aanpak worden vastgelegd in (kleine) groepshandelingsplannen en individuele handelingsplannen of indien nodig een ontwikkelperspectief (OPP) .

3. Populatie

Wat kenmerkt onze leerlingen op het gebied van leerresultaten en sociale omgeving? Hiervoor verwijzen we naar het document “Beschrijving van de leerlingpopulatie”.

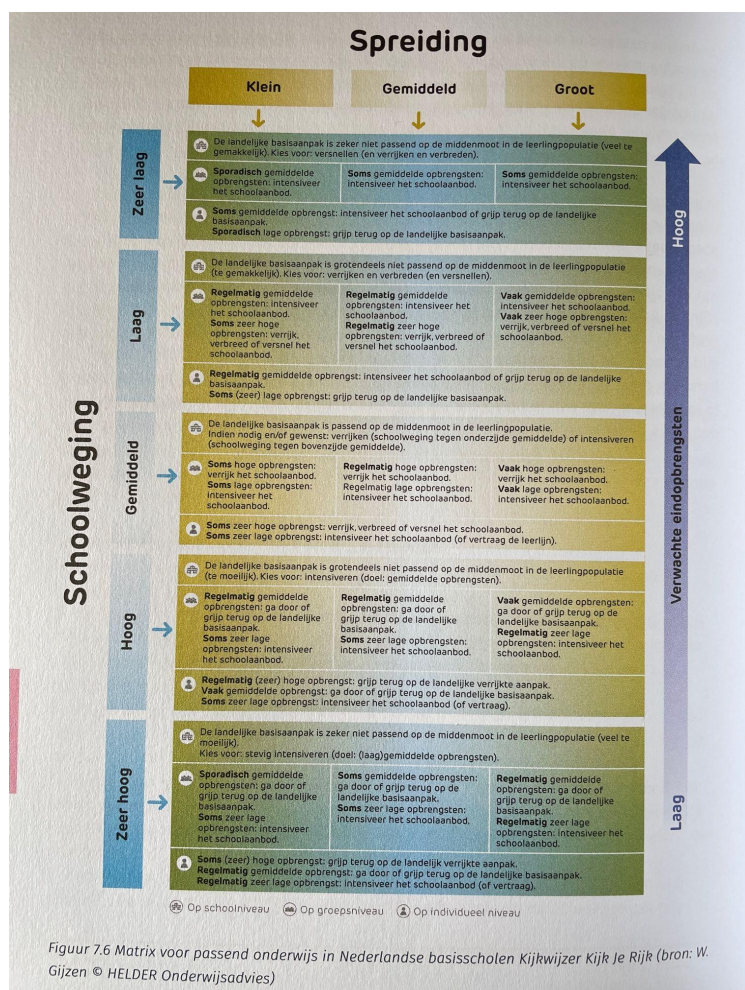
3.1 Onze schoolweging

De schoolweging in de afgelopen drie jaren is gemiddeld 20,7 met een spreiding van 3,65.

Wat dat voor ons betekent, staat beschreven in het document “Beschrijving van de leerlingpopulatie” en onderstaand overzicht (Bron: Wegwijzer voor de intern begeleider, 2022, pagina 252).

De schoolweging loopt landelijk gezien van 20 tot 40. Wij horen bij de laagste schoolweging d.w.z. dat wij op de Jacobaschool hoge percentages referentieniveaus moeten kunnen behalen. Hier hoort het stellen van hoge doelen en het hebben van hoge verwachtingen van onze leerlingen bij.

Het spreidingsgetal ligt landelijk tussen de 3 en 9. Het spreidingsgetal geeft de mate van differentiatie in ons onderwijs aan: hoe lager dit getal hoe minder je met verschillen te maken zal hebben. Wij hebben een laag spreidingsgetal (3,65).



Figuur 7.6 Matrix voor passend onderwijs in Nederlandse basisscholen Kijkwijzer Kijk Je Rijk (bron: W. Gijzen © HELDER Onderwijsadvies)

3.2 Wat kenmerkt onze schoolpopulatie?

Onze schoolpopulatie wordt gekenmerkt door een lage schoolweging, een lage spreiding en het lage aantal NNCA (niet-nederlandse culturele achtergrond) leerlingen.

De opdracht van de Jacobaschool om uit ieder kind het beste te halen, ligt voornamelijk op het rekening houden met bovenstaande kenmerken. Wat dat voor ons betekent, staat beschreven in het document “Beschrijving van de leerlingpopulatie”.

4. Onderwijsaanbod

Hoe we de basisondersteuning en extra ondersteuning vormgeven afgestemd op onze populatie, beschrijven we in dit hoofdstuk. Een gedifferentieerd aanbod en gedifferentieerde aanpak is ons uitgangspunt.



4. 1 Het gedifferentieerde aanbod in de groepen

Het basisaanbod stellen we vast aan de hand van data (o.a. observaties, methodegebonden toetsen en niet-methodegebonden toetsen). Dit aanbod bieden we middels ons directe instructiemodel aan. Het niveau van de basisgroep is daarbij het uitgangspunt. We hebben hoge verwachtingen van de kinderen. En we zijn ons ervan bewust dat als de kinderen zélf ook hoge verwachtingen hebben, dit van grote invloed is op hun leren.

Kinderen eigenaar maken van hun leerproces is een ontwikkeling die we bewust ingezet hebben. Dat doen we door te werken met kwaliteitskaarten waarin concreet onze doelen, aanpak en tijdspad beschreven staan.

Het plusaanbod bieden we op verschillende manieren aan. Enerzijds gaat het om maatwerk, anderzijds staat werkbaarheid voorop.

Met begrijpend lezen, rekenen, taal, spelling en technisch lezen biedt de methode een pluslijn. Tijdens de basisinstructie hoeft deze groep niet altijd mee te doen. In de verwerking van de basisstof worden ook aanpassingen gedaan (compacten). Instructie aan deze groep leerlingen staat apart op de weekplanning. De ondersteuning die onze leerkrachtondersteuners bieden is óók op deze groep gericht.

Op onze school hebben wij een plusgroep ("Het Jacobalab"). Deze is bestemd voor kinderen uit de groepen 1 t/m 8 die zeer makkelijk lerend zijn. De kinderen die geplaatst worden in het Jacobalab,

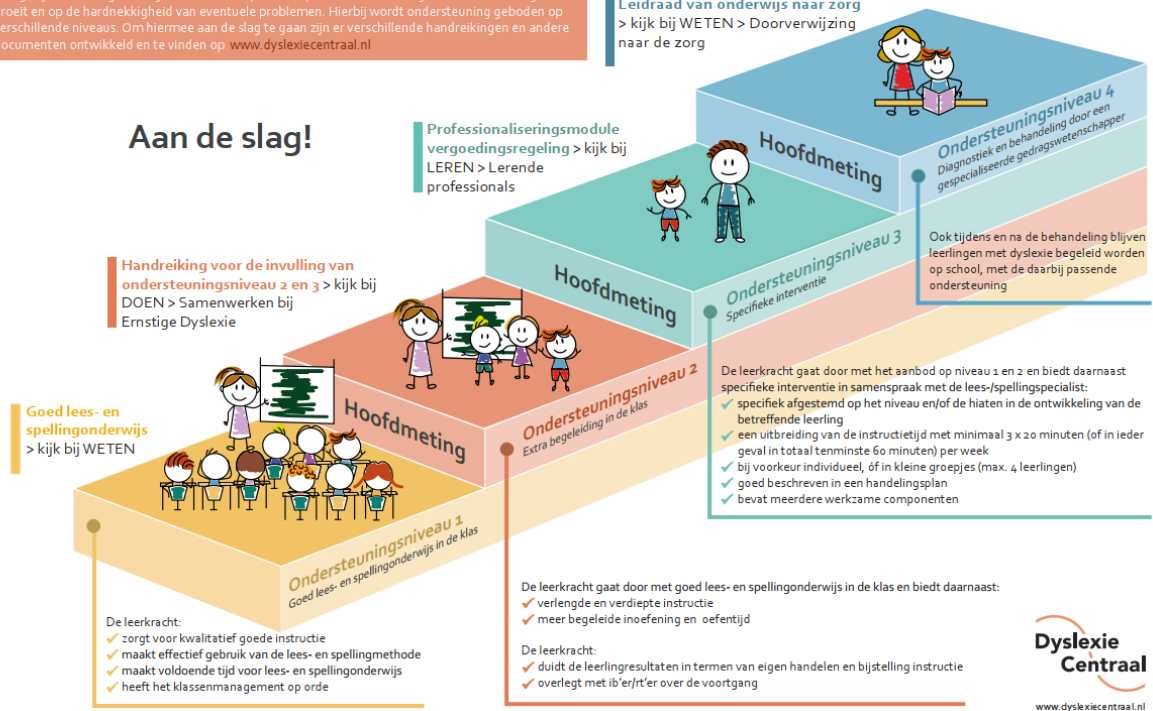
worden uitgedaagd om te leren leren onder begeleiding van onze hoogbegaafdheidsspecialist. Het doel is vooral het “leren leren”.

Het breedteaanbod bieden we in de vorm van aanpassing van de lesstof, pre-teaching en verlengde instructie. Onze leerkrachtondersteuners hebben hier een rol in. We werken bij lezen met de volgende 4 ondersteuningsniveaus:

Ondersteuning bij lezen en spellen op school

Bij leerlingen met lees- en spellingproblemen is intensieve en passende begeleiding in het onderwijs nodig. Tijdens de begeleiding komt er zicht op het tempo waarin de vaardigheid van de leerling groeit en op de hardnekkigheid van eventuele problemen. Hierbij wordt ondersteuning geboden op verschillende niveaus. Om hiermee aan de slag te gaan zijn er verschillende handreikingen en andere documenten ontwikkeld en te vinden op www.dyslexiecentraal.nl

Leidraad van onderwijs naar zorg
> kijk bij WETEN > Doorverwijzing naar de zorg



4.2 De basisondersteuning

De basisondersteuning wordt vormgegeven binnen het differentiatiemodel dat door de school wordt gehanteerd. Daarnaast is er sprake van lichte kortdurende interventies, met als doel dat de leerling binnen de gestelde termijn weer aansluiting vindt binnen het differentiatiemodel in de groep. Hierbij kan naast de inzet van middelen ook gedacht worden aan diagnostiek ten behoeve van het in kaart brengen van de onderwijsondersteuningsvraag.

De basisondersteuning omvat:

- Een aanpak ten aanzien van opvallende leesproblemen en voor dyslexie
- Een aanpak bij opvallende rekenproblemen en/of dyscalculie
- Ondersteuning aan hoog- en meerbegaafde leerlingen
- Methodes en/of trainingen gericht op sociale veiligheid en het voorkomen en aanpakken van gedragsproblemen
- Basis diagnostiek t.b.v. bovenstaande punten
- Een protocol voor medisch handelen

- Fysieke toegankelijkheid van het schoolgebouw en aangepaste werkruimte en hulpmiddelen voor kinderen die dat nodig hebben

Wij organiseren bij ons op school de basisondersteuning op de volgende manier:

In de groep wordt al veel van deze basisondersteuning geboden door de leerkracht, ondersteund door twee leerkrachtondersteuners en een onderwijsassistent. Zij werken zowel buiten als binnen het lokaal. Hier hebben we voor gekozen op basis van de leerlingpopulatie en de analyse van de schoolopbrengsten. Wanneer de leerkrachtondersteuner in de groep is, richt zij zich op het zelfstandig werken van de kinderen en kan de leerkracht een instructie geven aan de instructietafel.

Verder bieden de leerkrachtondersteuners (buiten de groep) de volgende basisondersteuning (in een kleine setting):

- op ondersteuningsniveau 3 (technisch lezen/spelling)
- aanvankelijk- en technisch lezen
- op het gebied van rekenen
- op het gebied van spelling

4.3 De extra ondersteuning

Wanneer de kortdurende interventies binnen de basisondersteuning niet leiden tot het gewenste resultaat (maar de school nog wel mogelijkheden ziet voor het bieden van passend onderwijs gedurende een bepaalde periode) is er sprake van extra ondersteuning. Het perspectief van de leerling verandert. De zwaarte van de ondersteuning wordt groter. Dat vraagt om een extra dialoog: is de behoefte aan ondersteuning nog door de school te organiseren? De school en het schoolbestuur moeten het passend onderwijs kunnen borgen.

Bij constatering van de behoefte aan extra ondersteuning wordt gestart met een OPP (ontwikkelingsperspectief). Belangrijk hierbij is dat de begeleiding uitgaat van aansluiting binnen de groepsgerichte context van onderwijs, dus dat de interventies leiden tot integratie en participatie. In het OPP worden de verschillende scenario's beschreven die betrekking hebben op de mogelijke effecten van de door de school i.s.m. ouders en mogelijke overige betrokkenen ingezette interventies.

Wanneer deze interventies het gewenste effect hebben en het lukt om het maatwerkprogramma voor de leerling te blijven aanbieden, dan kan deze leerling met zijn extra onderwijs ondersteuningsbehoeften op die school onderwijs volgen. Bij de extra ondersteuning kan worden gedacht aan interventies binnen de volgende domeinen:

- Een aanpak ten aanzien van ernstige leesproblemen en voor dyslexie i.c.m. andere ondersteuningsvraagstukken
- Een aanpak bij opvallende rekenproblemen en/of dyscalculie; i.c.m. andere ondersteuningsvraagstukken
- Cognitie (eigen leerlijnen op één of meer vakgebieden)
- Opvallende werkhoudingsproblemen en/of gedragsproblemen
- Multiproblematiek

- Hoog-of Meer begaafdheid i.c.m. andere ondersteuningsvraagstukken;
- Complexere Medische ondersteuningsvragen
- Spraak-taalproblematiek i.c.m. andere ondersteuningsvraagstukken;
- Geduide gedragsproblemen op basis van gediagnosticeerde stoornis/aandoening
- Inzet op verlengde observatie of verdiepingsdiagnostiek

Voor alle vraagstukken met betrekking tot de extra ondersteuning is het van belang een zorgvuldige afweging te maken tussen de ondersteuningszwaarte en het ondersteuningsaanbod van school. Als er wordt ingezet op extra ondersteuning, is er altijd afgesproken voor welke duur dit aan de orde is en vanuit welke scenario's er gewerkt gaat worden. Dit wordt gedocumenteerd in het OPP.

Sommige leerlingen hebben meer nodig dan de basisondersteuning. Hieronder bespreken we welke extra ondersteuning onze school biedt en hoe we dat doen.

Leerlingen met een eigen leerlijn, deze leerlingen volgen een aparte leerweg op een bepaald vakgebied. We werken dan planmatig met een handelingsplan voor een half jaar (OPP handelingsdeel, in Parnassys). Veelal werken we met deze leerlingen naar de einddoelen voor eind groep 6, waarbij het behalen van 1F het streven is bij verlaten van de basisschool. Zolang VMBO B haalbaar lijkt, is een OPP (format van het SWV, het beschrijvende deel) niet noodzakelijk.

Een ontwikkelingsperspectief (het beschrijvende deel, format van het SWV) gebruiken we om het langetermijnperspectief van bepaalde kinderen te beschrijven (en monitoren). Hier hoort dan ook een handelingsdeel per half jaar bij (OPP handelingsdeel, in Parnassys). Met ouders van deze kinderen hebben we regelmatig overleg.

Gespecialiseerd onderwijs (op school, of in het gespecialiseerd onderwijs). We werken voor sommige kinderen al samen met instanties voordat ze bij ons op school komen. Om te bepalen wat een leerling nodig heeft, kan er voor een extern onderzoek gekozen worden bij bijvoorbeeld 1801. Hierbij wordt de situatie van de leerling in kaart gebracht en kan de onderzoeker aangeven welke begeleiding de leerling nodig heeft.

Er zijn verschillende uitkomsten mogelijk met betrekking tot de onderwijsplek waar de passende individuele ondersteuning kan plaatsvinden. Dit is in de meeste gevallen op onze school en in uitzonderlijke gevallen op een speciale school voor basisonderwijs (SBO) of een school voor speciaal onderwijs (SO).

Er zijn leerlingen waarbij een vorm van speciaal onderwijs beter aansluit bij hun onderwijsbehoeften en waardoor zij zich veel beter op hun plek voelen in een ander type onderwijs. De ouder(s) en de school kunnen om deze reden vinden dat een andere school passender aanbod biedt.

De beslissing over wat de beste onderwijsplek is, moet zorgvuldig tot stand komen. Hierbij zijn ouders, onze school en de nieuwe school betrokken. Deze driehoek kent de leerling het beste. Zij bezitten en organiseren zelf de benodigde expertise en beslissen gezamenlijk over een passende onderwijsplek).

Het samenwerkingsverband gaat altijd uit van tijdelijke plaatsingen in het speciaal onderwijs of het speciaal basisonderwijs. Het is belangrijk dat bij plaatsing ook direct over een mogelijke terugplaatsing wordt gesproken. De intern begeleider heeft een initiërende en actieve rol binnen dit proces.

De DWS (Day a Week School) maakt ook deel uit van de mogelijkheden. Dit onderwijsinitiatief is bedoeld voor de meer- of hoogbegaafde kinderen. In november vindt de screening (in groep 5) plaats. Een leerling die ervoor in aanmerking komt, volgt 1 dag per week onderwijs op de DWS (op een andere locatie). De DWS maakt deel uit van ons samenwerkingsverband. De DWS wordt vanuit onze stichting op bovenschools niveau gerealiseerd.

4.4 Wanneer zijn wij niet de juiste plek voor een leerling?

Wat wij kunnen bieden als school kent helaas ook beperkingen. Dit is onder meer afhankelijk van de samenstelling van de groep, de expertise (draagkracht) van de betreffende leerkracht en de samenwerkende partners (o.a. de gemeente en het SWV) en van hoe ouders zich opstellen.

Ieder kind, met of zonder ondersteuningsbehoefte, is in principe welkom op onze school. Onze school heeft als taak voor ieder kind zoveel mogelijk adequaat onderwijs te realiseren. Daaronder wordt verstaan een voor het kind passend onderwijsaanbod, zowel in pedagogisch (opvoedkundig) als didactisch (onderwijskundig) opzicht, dus zoveel mogelijk afgestemd op wat het kind nodig heeft.

In de wet Passend Onderwijs is opgenomen dat ouders hun kind schriftelijk bij de school van voorkeur aanmelden. Scholen moeten ouders vragen of ze hun kind al eerder bij een andere school hebben aangemeld. De schriftelijke aanmelding betekent in de praktijk dat ouders een inschrijfformulier van de school invullen en ondertekenen. Dit moet minimaal tien weken voordat plaatsing op een basisschool wenselijk is (dus minimaal tien weken voor de vierde verjaardag).

Als een kind extra ondersteuning nodig heeft, dienen ouders dit aan te geven. De school zal vragen of er gegevens beschikbaar zijn die inzicht geven in de ondersteuningsbehoefte, bijvoorbeeld onderzoeksrapporten van externe instanties. Bij de aanmelding van uw kind is die informatie, eventueel aangevuld met informatie van een kinderdagverblijf of peuterspeelzaal, de belangrijkste basis voor de school om vast te stellen of uw kind extra ondersteuning nodig heeft.

Bij aanmelding van een leerling met een ondersteuningsbehoefte stelt de school zich de volgende vragen:

wat is nodig om de leerling op de school te kunnen laten functioneren (afgestemd op zijn/haar behoeften)?

welke middelen staan de school ter beschikking?

wat is mogelijk op basis van deze middelen?

waarom is de school wel of niet in staat – dankzij of ondanks de inzet van de middelen - de leerling kwalitatief goed onderwijs te bieden, afgestemd op diens behoeften?

De school heeft ook haar beperkingen, om de eenvoudige reden dat er grenzen zijn aan de mogelijkheden in het opvangen van kinderen. De volgende grenzen worden onderscheiden:

- De samenstelling van de groep
- De expertise (draagkracht) van de betreffende leerkracht en de samenwerkende partners (o.a. de gemeente en het SWV)
- De opstelling van de ouders/verzorgers
- Een zodanige verstoring van rust en veiligheid binnen de groep, dat het leerproces van het kind wordt belemmerd. Daarbij stellen wij altijd dat een kind leerbaar moet zijn zonder dat er structureel (gedurende meer dan twee lessen per week indien de hulp intern wordt verzorgd of meer dan twee lessen per dag indien de hulp extern door het samenwerkingsverband wordt geregeld en gefinancierd) een één-op-één situatie nodig is. Bij externe hulp zal altijd sprake moeten zijn van gekwalificeerd personeel dat instemt met de visie van onze school, en dat specifieke kennis en kunde heeft op het probleemgebied van de betreffende leerling.
- In de verhouding tussen verzorging/behandeling en het onderwijsaanbod dient het onderwijs te kunnen prevaleren.
- Verstoring van het leerproces van de andere leerlingen
- Gebrek aan opnamecapaciteit (aantal leerlingen per groep)

Voordat de school overgaat tot de toelating van een leerling met een ondersteuningsbehoefte dient een zorgvuldige afweging plaats te vinden tussen de belangen van de leerling en de belangen van de school.

Een eventuele plaatsing van een dergelijke leerling in het regulier primair onderwijs moet de ontwikkeling van het kind bevorderen. Hoewel onze school het als haar taak ziet in voldoende mate tegemoet te komen aan de ontwikkelingsbehoefte van de leerling, zijn sommige kinderen beter op hun plaats op een andere basisschool, in het Speciaal basisonderwijs (SBO) of het Speciaal Onderwijs (SO). Ten einde tot een dergelijke zorgvuldige afweging te komen, wordt het volgende stappenplan gehanteerd:

1. Aanmelding

Aanmelding door de ouders bij de directie van de school:

- Gesprek met de ouders
- Vraag naar mogelijke eerdere schriftelijke aanmelding op andere basisschool
- Toelichting op de visie van de school
- Toelichting op de procedure. Hierna wordt het team geïnformeerd.

2. Informatie verzamelen

Gegevens opvragen bij ouders en relevante instellingen door de school.

3. Informatie bestuderen

Binnengekomen gegevens worden bestudeerd en besproken door directie en interne begeleiding en in het team gebracht. Aanvullende informatie kan worden opgevraagd.

4. Inventarisatie

Er wordt in kaart gebracht wat de specifieke behoeften zijn van het kind; wat de mogelijkheden en onmogelijkheden zijn op de volgende gebieden: pedagogisch, didactisch, kennis en vaardigheden van de leerkracht, de organisatie van de school en de klas, de

mogelijkheden m.b.t. het gebouw en het materieel, de relatie t.o.v. de medeleerlingen en hun ouders.

5. Overwegingen

De school onderzoekt op basis van de inventarisatie wat de leerling nodig heeft om op de school te kunnen functioneren, welke mogelijkheden de school zelf heeft en welke ondersteuningsmogelijkheden er door anderen, zoals gemeente en speciaal onderwijs, geboden kunnen worden.

6. Besluitvorming

Op basis van de informatie die is verzameld en de overwegingen wordt een besluit over de toelating genomen door de directeur van de basisschool, gehoord hebbende het team. In het besluit ligt besloten het antwoord op de vraag waarom de school wel of niet in staat is - dankzij of ondanks de inzet van de middelen - de leerling kwalitatief goed onderwijs te bieden, afgestemd op diens behoeften. Daarbij wordt meegenomen of, en zo ja welke, consequenties er zijn i.v.m. de grenzen die zijn geformuleerd ten aanzien van de opvangmogelijkheden van de school. De school houdt de ouders op de hoogte van het verloop van het besluitvormingsproces en maakt melding van eventuele vertraging daarin. De school moet echter binnen zes weken beslissen of de leerling kan worden toegelaten. Deze periode kan eenmaal met maximaal vier weken worden verlengd.

7. Besluit

De school gaat met de ouders in gesprek, en het besluit wordt besproken. Bij plaatsing wordt een plan van aanpak opgesteld met daarbij een overzicht van inzet en van middelen, inzet van informatie, ondersteuning van derden en eventuele aanpassingen binnen de school. Dit plan van aanpak kan per plaatsing sterk verschillen ; het betreft hier namelijk maatwerk. Indien de school besluit het kind niet te kunnen plaatsen, wordt een inhoudelijke onderbouwing door de school gegeven.

Vervolg bij niet-plaatsing

Als de school de leerling met een ondersteuningsbehoefte niet kan toelaten, zal de school, in samenspraak met de ouders, een passende onderwijsplek op een andere school zoeken. Dat kan een reguliere basisschool zijn of een school voor speciaal (basis) onderwijs. Belangrijk daarbij is dat een goede balans wordt gevonden tussen de wensen van ouders en de mogelijkheden van scholen.

Vervolg na plaatsing

Als blijkt dat we uw kind de ondersteuning kunnen bieden die het bij het onderwijs nodig heeft en dat uw kind leerbaar is (en blijft), dan wordt er samen met de ouders een plan van aanpak opgesteld. In alle gevallen dat wij menen het betreffende kind bij ons op school de juiste hulp te kunnen bieden, zullen wij altijd, zowel intern als met de ouders, minimaal tweejaarlijks evalueren. Wanneer bij tussentijdse evaluatie van het handelingsplan blijkt dat de school tegen een grens aan loopt, zal de school met ouders gaan zoeken naar mogelijke oplossingen binnen het samenwerkingsverband.

Een verwijzing naar een meer gespecialiseerde setting is een logisch vervolg, als blijkt dat:

- De ingezette interventies onvoldoende effect hebben

- De inspanningen om de onderwijsondersteuning vragen het hoofd te bieden te complex worden
- De school niet langer het passend onderwijs voor de leerling kan bieden en borgen dat aansluit bij de onderwijs-begeleidingsbehoefte

Een school en het schoolbestuur gaan uiteindelijk over het besluit of een extra ondersteuningsaanbod binnen de school geborgd kan worden en wanneer de grenzen van Passend Onderwijs zijn bereikt en er ingezet wordt op een ander traject.

Uitzonderingen

In gevallen waarin het bovenstaande niet voorziet, is voor het toelaten van een nieuwe leerling voorafgaande toestemming van het bestuur van de Jacobaschool vereist. Het bestuur behoudt zich te allen tijde het recht voor om in incidentele gevallen wegens het bestuur gegronde redenen af te wijken van hetgeen hierboven is bepaald.

5. Professionaliteit

Hoe zorgen we ervoor dat ons team ons onderwijsaanbod kan realiseren?

5.1 Welke bekwaamheidseisen stellen we aan ons personeel?

Leerkrachten doen ertoe, de leerkracht maakt het verschil. Een goede samenwerking op alle fronten staat voorop. Samenwerking tussen de verschillende teamleden, samenwerking tussen de leerkracht en de leerling en tussen ouders en de leerkracht. Dat vraagt om een communicatieve open houding van onze leerkrachten.

Verder is het van belang dat de leerkracht zelfstandig kan functioneren en verantwoordelijkheid kan nemen voor zijn/haar groep. Dan gaat het om het goed vormgeven van onderwijs, onder leiding van het MT en om het uitvoeren van het zorgbeleid in samenwerking met de intern begeleider. De schoolafspraken zijn hierbij leidend.

5.2 Welke expertise hebben wij op onze school?

Bouwcoördinatoren

Er zijn twee teamleden als bouwcoördinatoren benoemd. Hun primaire taken zijn:

- Het vertegenwoordigen van de betreffende bouw.
- Een klankbord zijn voor directie.
- Het voorbereiden en voorzitten van bouw- en teamvergaderingen.

Het managementteam (bouwcoördinatoren en directie) komt los van incidenteel overleg elke maand bij elkaar in het MT-overleg. Ook worden er “MT plus IB” overlegmomenten gepland.

De intern begeleider

Zij coördineert de zaken die te maken hebben met passend onderwijs op Jacoba. Zij heeft daarbij vooral een signalerende en ondersteunende functie. De IB-er heeft een belangrijke taak bij het signaleren en (laten) diagnosticeren van bijzonderheden op het gebied van de cognitieve en sociaal-emotionele ontwikkeling van alle leerlingen in de school.

Zij is verantwoordelijk voor het adequaat gebruik van de in de school gehanteerde systemen waarmee de leervorderingen en de sociaal-emotionele ontwikkeling van leerlingen worden gevolgd en in kaart gebracht. De IB-er ondersteunt de leerkrachten bij de interpretatie van de op deze manier verzamelde gegevens en het adequaat handelen op basis van deze gegevens en aanvullende observaties.

Hierbij kan het individuele of groepjes leerlingen betreffen, maar ook een hele groep, bouwteams (onder-, middenen bovenbouw) of de school als geheel. In specifieke gevallen is de IB-er de spil in het contact tussen school, ouders en deskundigen van buiten de school. Hierbij valt te denken aan leerlingen die als gevolg van een stoornis of (nog) niet gediagnosticeerde problematiek m.b.t. gedrag

en/of leervorderingen zodanig bijzondere onderwijsbehoeften hebben, dat deskundigheid en/of expertise van buiten de school nodig is.

De IB-er draagt in deze situaties zorg voor effectieve communicatie en samenwerking tussen alle betrokkenen bij deze leerlingen. Hierbij staat het belang van de betreffende leerling steeds centraal. De IB-er van de Jacoba houdt d.m.v. scholing, training, zelfstudie en uitwisseling met collega's en anderen in het veld haar kennis en expertise actueel en zet deze zo adequaat mogelijk in de school in. De IB-er werkt nauw samen met de directie van de school en maakt deel uit van het managementteam (MT).

Hulp van buitenaf onder schooltijd

Het is mogelijk dat leerlingen onder schooltijd hulp krijgen van buitenaf wanneer dat een goede aanvulling is op de zorg van school of wanneer de hulpvraag vanuit school, of dat het een gezamenlijke hulpvraag betreft (school, ouders, kind) Deze hulpverlening verloopt veelal via ons centrum voor Jeugd en Gezin (CJG). Voordat we een externe hulpverlener inschakelen, bespreken we eerst met de betreffende hulpverlener zijn/haar didactiek. Deze moet aansluiten bij de didactiek en de visie van onze school en inpasbaar zijn in het programma.

Taal-leescoördinator, Rekenoördinator en Cultuurcoördinator

Elke leerkracht heeft een eigen specialisatie, na- en bijscholingstraject en takenpakket. We maken dankbaar gebruik van alle expertise die wij intern hebben opgebouwd.

Specialist meer-hoogbegaafdheid

Deze specialist houdt zich bezig met het aanbod aan leerlingen die bovengemiddeld presteren en als gevolg daarvan meer uitdaging nodig hebben om daadwerkelijk tot leren te komen. Op de Jacoba liggen de resultaten van een grote groep leerlingen boven het niveau van de reguliere lesmethodes.

Onderwijsondersteunend personeel

De Jacobaschool werkt samen met onderwijsondersteunend personeel, o.l.v. leerkrachten, IB-er en directie.

ICT-specialist

Draagt zorg voor het digitale lesaanbod in de school. Hij coördineert de inzet van de chromebooks in de groepen en verzorgt waar nodig licenties van ICT-producten en houdt het aanbod up to date. Daarnaast houdt hij de ontwikkelingen op het vlak van ICT in het onderwijs bij en adviseert collega's in de school bij het adequaat gebruik maken van ICT-middelen. De ICT-specialist verzorgt, wanneer dat relevant is, in de school informatiebijeenkomsten over de ICT-middelen die kunnen worden ingezet in de groepen en zij ondersteunt collega's individueel bij het oplossen van ICT-gerelateerde problemen daar waar het leermiddelen betreft.

Daarnaast levert de ICT-er een bijdrage aan de ontwikkeling van het interne en/of bovenschoolse zorgbeleid, verzorgt de afstemming tussen beide niveaus, is belast met de coördinatie en uitvoering van het zorgbeleid in de school, de begeleiding van leraren op het gebied van zorgbeleid, en is verantwoordelijk voor professionalisering van collega's t.a.v. versterking van de zorg voor leerlingen binnen de school.

5.3 Wat zijn de consequenties daarvan op het gebied van scholing?

Teamleren

Vanuit bestuur, directie en team bestaat een behoefte om meer te leren van en met elkaar. Ook willen teamleden meer gebruik maken van elkaars talenten. In samenwerking met het team wordt dit vanuit de directie gestimuleerd en verder vorm gegeven.

Om de verantwoordelijkheid voor kwaliteit met elkaar te delen en om teamleden autonoom en zelfstandig te laten zijn, is er gekozen voor het benoemen van eigenaren. De eigenaren zijn met hun werkgroep verantwoordelijk voor hun aandachtspunt of speerpunt. Als hoofdeigenaar is de voorzitter van elke werkgroep de contactpersoon voor de directie.

Professionele cultuur

Een voorwaarde voor onderwijsontwikkeling is een professionele cultuur in de school, waarin kwaliteit leidend is. De kern van de professionele cultuur zit in het uitgangspunt dat iedereen gelijkwaardig is als mens, maar als professional niet iedereen gelijk is: zogenoemde 'erkende ongelijkheid'. Hiermee wordt onderkend dat ieders kwaliteiten op een verschillend vlak liggen.

Bronnen

Bent u geïnteresseerd in een van de volgende documenten, dan kunt u deze opvragen bij de directeur:

Schoolplan

Leerling-populatie beschrijving

Protocol makkelijk lerende kinderen

Dyslexieprotocol

5.4 Welke expertise gaan we verder ontwikkelen bij ons op school en hoe zetten we dit schooljaar onze ondersteuningsmiddelen in?

Hiervoor verwijzen wij u graag naar ons School- en Teamplan.